



ใครควรเลื่อนกำหนดการ เข้ารับวัคซีนออกไป

1.



ผู้ที่มีโรคประจำตัวเรื้อรังที่ยังคงมีอาการกำเริบ
เช่น เจ็บหน้าอก ใจสั่น หอบเหนื่อย¹

2.



ผู้ที่กำลังมีไข้ หรือกำลังเจ็บป่วยเฉียบพลัน หากเป็นหวัด น้ำมูกไหล โดยไม่มีไข้ โดยทั่วไปสามารถให้วัคซีนได้^{1,2,3}

ผู้ป่วยที่มีภาวะดังกล่าวดังข้างต้นควรเลื่อนการฉีดวัคซีนออกไป จนกว่าอาการเหล่านั้นจะกลับมาเป็นปกติหรือโรคประจำตัวมีอาการคงที่ควบคุมได้^{1,2,3}

การให้วัคซีนในผู้ป่วยที่มีภูมิคุ้มกันบกพร่องอาจได้ผลไม่ดี แต่อาจมีประโยชน์มากกว่าไม่ให้ ซึ่งต้องเสี่ยงจากการเกิดโรคตามธรรมชาติซึ่งอาจรุนแรง และไม่ควรให้วัคซีนมีชีวิตเพราะอาจเกิดอาการข้างเคียงรุนแรง²

สำรวจตัวท่านเอง

ว่าแพ้? สิ่งเหล่านี้หรือไม่

แพ้ยาต้านจุลชีพ

เนื่องจากวัคซีนบางชนิดอาจมีส่วนประกอบของยาต้านจุลชีพ² เช่น นีโอมัยซิน สเตรปโตมัยซิน และโพลีมัยซินบี หากแพ้แบบมีอาการหน้าหรือตัวบวม และหายใจลำบาก ควรแจ้งให้แพทย์ทราบก่อนเข้ารับวัคซีน

แพ้ไข่ไก่อย่างรุนแรง

เช่น อาการหน้าหรือตัวบวม หายใจลำบาก หน้ามืด ควรหลีกเลี่ยงการรับวัคซีนป้องกันโรคไขหวัดใหญ่ ผู้ที่มีประวัติแพ้ไข่ไก่มีอาการแบบลมพิษสามารถเข้ารับวัคซีนไขหวัดใหญ่ได้^{1,2} ควรแจ้งแพทย์ก่อนได้รับวัคซีน และควรฉีดวัคซีนในสถานพยาบาลที่มีบุคลากรทางการแพทย์พร้อมหากมีอาการแพ้เกิดขึ้น

แพ้ส่วนประกอบใดๆในวัคซีน

ควรแจ้งให้แพทย์ทราบถึงประวัติการแพ้เมื่อเข้ารับวัคซีนครั้งต่อไป¹

ข้อมูลที่ต้องแจ้งให้แพทย์ทราบเพิ่มเติม



ผู้ที่มีโรคประจำตัวหรือมีประวัติแพ้ยาหรือวัคซีน
ควรแจ้งให้แพทย์ทราบก่อนเข้ารับการฉีดวัคซีน^{1,2}



หญิงตั้งครรภ์ หรือมีแผนตั้งครรภ์ใน 1 เดือน
หญิงตั้งครรภ์ไม่ควรได้รับวัคซีนเชื้อเป็น ยกเว้นในกรณีที่โอกาสเสี่ยงในการติดเชื้อชนิดนั้นสูง ซึ่งจะมีผลต่อหญิงตั้งครรภ์หรือทารกในครรภ์^{2,3}



ตรวจสอบเวลานัดหมายให้แน่ชัด

หากระยะห่างของการให้วัคซีนใกล้กันเกินไป อาจทำให้ภูมิคุ้มกันต่ำกว่าที่ควรจะเป็น²

เรื่องควรปฏิบัติหลังเข้ารับวัคซีน



ควรพักสังเกตอาการ 15 นาที

เพื่อสังเกตอาการผิดปกติ เพราะอาการแพ้ที่รุนแรง (Anaphylaxis) มักเกิดภายใน 30 นาที หลังฉีดวัคซีน ได้แก่ อาการคันที่ผิวหนัง บวมตามปาก หน้า ลำคอ หายใจลำบาก วิงเวียน ใจสั่น เป็นลม เหงื่อออก ชีพจรเบา ช็อก เป็นต้น¹



อาจมีอาการเหล่านี้เกิดขึ้นได้หลังรับวัคซีน

อาการเฉพาะที่ เช่น ปวด บวม แดง เจ็บปวด แต่จะหายเองได้ภายใน 1-3 วัน อาการทั่วไปที่บรรเทาได้ด้วยยาแก้ปวดลดไข้ (เช่น พาราเซตามอล) เช่น ปวดศีรษะ ปวดกล้ามเนื้อ ปวดข้อ ไข้ต่ำๆ มักหายได้เองภายใน 1-3 วัน¹



ควรคุมกำเนิดหลังได้รับวัคซีน 1 เดือน

ในผู้หญิงที่ฉีดวัคซีนชนิดเชื้อเป็น เช่น วัคซีนหัด-คางทูม-หัดเยอรมัน และวัคซีนอีสุกอีใส^{2,3}



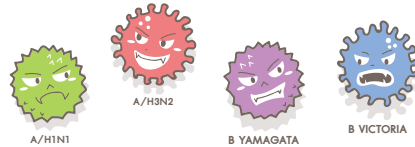
เก็บสมุดบันทึกการเข้ารับวัคซีนไว้ตลอดไป

เพื่อเป็นประโยชน์ในการประเมินภูมิคุ้มกันต่อโรคได้ในอนาคต^{2,3}

References

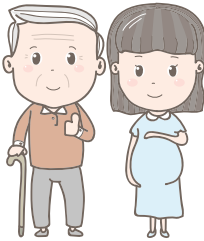
- กรมควบคุมโรค และสำนักงานหลักประกันสุขภาพแห่งชาติ. แนวทางการดำเนินงานให้บริการวัคซีนป้องกันโรคไขหวัดใหญ่ตามฤดูกาล ปี 2560. http://www.rh2.go.th/uploads/documents/wg3/20170612_095517_23_0.pdf หน้า 7-9 (วันที่เข้าถึงข้อมูล: 12 ตุลาคม 2560).
- องค์การอนามัยโลก. วัคซีนป้องกันโรคไขหวัดใหญ่. ใน: *โพรทอกอลทางการแพทย์, อัจฉรา ตั้งสาทรพงษ์, อรุณ ภิรมย์ (eds), วัคซีน, ครั้งที่ 2*. กรุงเทพฯ: สมาคมโรคติดต่อในเด็กแห่งประเทศไทย; 2558. หน้า 49, 53-55
- สำนักโรคติดต่อทั่วไป กรมควบคุมโรค กระทรวงสาธารณสุข. คำราชวินิจฉัยและการสร้างเสริมภูมิคุ้มกันโรค ปี 2556, 1 ed. นนทบุรี: สำนักโรคติดต่อทั่วไป กรมควบคุมโรค กระทรวงสาธารณสุข; 2556. หน้า 29-32

1. วัคซีนป้องกันไข้หวัดใหญ่



อะไรคือสาเหตุของไข้หวัดใหญ่

ไข้หวัดใหญ่เกิดจากเชื้อไวรัสไข้หวัดใหญ่ สายพันธุ์ A และ B แบ่งออกเป็น 4 สายพันธุ์หลัก³ ได้แก่ A/H1N1, A/H3N2, B Victoria และ B Yamagata



อาการของโรคไข้หวัดใหญ่ ที่สำคัญเด่นชัด ได้แก่ มีไข้สูง ปวดเมื่อยกล้ามเนื้อ มีน้ำมูก และไอ ความน่ากลัวอย่างหนึ่งของโรคไข้หวัดใหญ่ คือ อาจพบปอดบวม หรือภาวะแทรกซ้อนถึงขั้นต้องนอนโรงพยาบาล และเสียชีวิต โดยเฉพาะในกลุ่มเสี่ยง

ดูแลสุขภาพอย่างไร...ให้ปลอดภัยจากโรคไข้หวัดใหญ่

- ล้างมือเป็นประจำ
- ใช้ผ้าปิดปากและจมูก เวลาไอจาม
- ฉีดวัคซีนป้องกันโรคไข้หวัดใหญ่ ซึ่งเป็นวิธีที่มีประสิทธิภาพมากที่สุดใน การป้องกัน
- ไข้หวัดใหญ่รวมถึงอาการแทรกซ้อนรุนแรงอื่นๆ ที่เกิดจากไวรัสไข้หวัดใหญ่¹



ประโยชน์ของวัคซีนป้องกันโรคไข้หวัดใหญ่

ปัจจุบันมีวัคซีนป้องกันโรคไข้หวัดใหญ่ 2 ชนิด ได้แก่ วัคซีนป้องกันไข้หวัดใหญ่ ชนิด 3 สายพันธุ์และชนิด 4 สายพันธุ์ โดยชนิด 4 สายพันธุ์สามารถครอบคลุมเชื้อไวรัสสายพันธุ์ B ได้มากกว่า กล่าวคือครอบคลุมเชื้อไวรัสสายพันธุ์ A ทั้ง H1N1 และ H3N2 และ สายพันธุ์ B ทั้งตระกูล Victoria และ Yamagata จึงยังเพิ่มความสามารถในการป้องกันเชื้อไวรัสไข้หวัดใหญ่ที่มีการระบาด ทำให้ลดความเสี่ยงต่อการเจ็บป่วย และเสียชีวิตได้ขึ้น



องค์การอนามัยโลก (WHO) และกระทรวงสาธารณสุขแห่งประเทศไทย ได้นำให้ฉีดวัคซีนป้องกันไข้หวัดใหญ่ในผู้ที่มีอายุ 6 เดือนขึ้นไปเป็นประจำปีละ 1 ครั้ง³

กลุ่มเสี่ยงที่ควรฉีดวัคซีน^{1, 3, 4}



- โรคหัวใจ เพราะจะไปเพิ่มความเสี่ยงในการกำเริบของโรคหัวใจและหลอดเลือด
- โรคปอดอุดกั้นเรื้อรัง ถุงลมโป่งพองทำร้าย อาการอาจรุนแรงมากขึ้น
- โรคเบาหวาน ระดับน้ำตาลในเลือดสูงขึ้น ควบคุมระดับน้ำตาลได้ไม่ดี อาการอาจรุนแรงมากขึ้น
- โรคไต ไตทำงานผิดปกติ ไข้ว่างกายเสียน้ำ

2. วัคซีนป้องกัน บาดทะยัก,คอตีบ,ไอกรน

ข้อมูลทั่วไป

โรคบาดทะยัก เป็นโรคที่เกิดจากการติดเชื้อที่มีอยู่ตามสิ่งแวดล้อม พิษของเชื้อ**เข้าสู่ร่างกายทางบาดแผล** ทำให้มีอาการเกร็งของกล้ามเนื้อ ชักกระตุก หายใจลำบากจน**เสียชีวิต**ได้ โรคบาดทะยักยัง**พบได้ในผู้ใหญ่และผู้สูงอายุ** มักพบในผู้ที่มีบาดแผลจากอุบัติเหตุ



โรคคอตีบ เกิดจากเชื้อแบคทีเรีย ทำให้**ลำคออักเสบรุนแรง** เกิดเป็นพังผืด**อุดกั้นทางเดินหายใจ** นอกจากนี้การติดเชื้อยังอาจ**ทำให้หัวใจวาย** ติดต่อดี้ง่ายโดยเชื้อแพร่มาจากลำคอของผู้ที่เป็นพาหะโดยการไอ จาม และ พูดคุยกันในระยะใกล้ชิด

โรคไอกรน เกิดจากเชื้อแบคทีเรีย ทำให้เกิดการอักเสบของเยื่อเยื่อทางเดินหายใจ **ทำให้มีอาการไอมาก** ไอเป็นชุดๆ และนาน **ในเด็กเล็กอาจมีอาการหยุดหายใจ** ชัก ปัจจุบันโรคนี้พบได้ในวัยรุ่นและผู้ใหญ่



คำแนะนำวัคซีนป้องกัน บาดทะยัก,คอตีบ,ไอกรน

ผู้ใหญ่ที่มีอายุ 19 – 64 ปี

แนะนำให้ใช้วัคซีนรวมป้องกันโรคบาดทะยัก คอตีบและไอกรน (Tdap) 1 ครั้งแทนวัคซีนป้องกันโรคบาดทะยักเพียงอย่างเดียวในวัยรุ่นและผู้ใหญ่ และฉีดกระตุ้นทุก 10 ปีด้วยวัคซีนรวม คอตีบ บาดทะยัก (Td)

ในหญิงตั้งครรภ์ (อายุครรภ์ 27-36 สัปดาห์) หญิงหลังคลอด

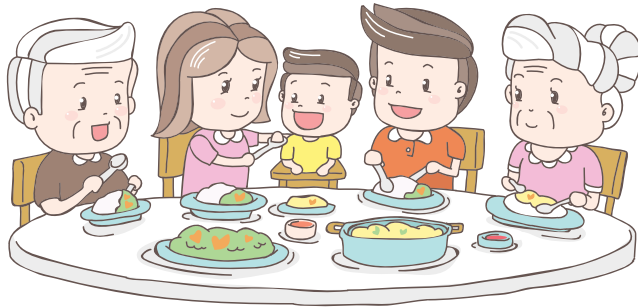
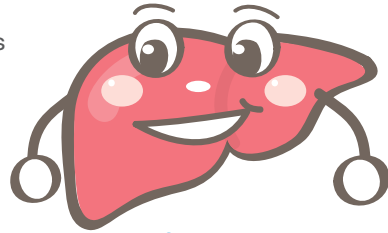
แนะนำให้ฉีดวัคซีนรวมป้องกันโรคบาดทะยักคอตีบและไอกรน (Tdap) แทนวัคซีนบาดทะยัก คอตีบ (Td) แก่สตรีมีครรภ์ในไตรมาสที่ 3 และให้ฉีดวัคซีน Tdap เข้าในการตั้งครรภ์ครั้งถัดไปโดยไม่ต้องคำนึงถึงว่าเคยได้รับ Td / Tdap ครั้งสุดท้ายเมื่อใด หากไม่ได้รับ Tdap ขณะตั้งครรภ์ แนะนำให้ฉีดทันทีหลังคลอด



3. วัคซีนป้องกันตับอักเสบเอ

ข้อมูลทั่วไป

โรคไวรัสตับอักเสบเอ ติดต่อนจากการรับประทานอาหารและน้ำดื่มที่มีเชื้อ อาการของโรค ได้แก่ ไข้ เบื่ออาหาร อ่อนเพลีย คลื่นไส้ อาเจียน เจ็บชายโครงขวา ตัวเหลือง ตาเหลือง ภาวะตับวายพบน้อยมาก อาการของโรคอาจรุนแรงในเด็กโต หรือผู้ใหญ่ และอาจต้องพักรักษาตัวในโรงพยาบาล



คำแนะนำวัคซีนป้องกันตับอักเสบเอ

แนะนำให้ฉีดวัคซีนป้องกันโรคไวรัสตับอักเสบเอ 2 เข็มในเดือนที่ 0 และ 6 ถึง 12 ให้แก่ ผู้ที่ยังไม่มีภูมิคุ้มกันต่อโรคไวรัสตับอักเสบเอ ดังนี้

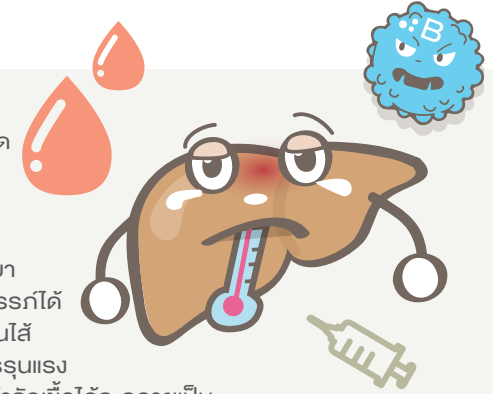
- ผู้ที่มีอาชีพเสี่ยงต่อการรับและแพร่กระจายของโรค ได้แก่ ผู้ประกอบอาหาร ผู้ที่อยู่ในที่ ที่มีคนอยู่ด้วยกันเป็นจำนวนมาก เช่น สถานรับเลี้ยงเด็ก กองทัพ
- ผู้ที่เป็นโรคตับเรื้อรัง หรือ ฮีโมฟีเลีย
- ผู้ชายที่มีเพศสัมพันธ์กับผู้ชาย
- ผู้ที่ใช้ยาเสพติด
- นักท่องเที่ยวที่จะเดินทางเข้าไปยังแหล่งระบาด หรือ ที่ที่มีความชุกของโรคสูง เช่น ประเทศแถบอเมริกากลาง อเมริกาใต้ เอเชีย (ยกเว้นประเทศญี่ปุ่น) แอฟริกา และยุโรปตะวันออก

วัคซีนป้องกันโรคไวรัสตับอักเสบเอ เป็นวัคซีนที่มีประสิทธิภาพ สามารถป้องกันโรคได้ดี (ร้อยละ 94-100) มีความปลอดภัยสูงและระดับภูมิคุ้มกันโรคหลังได้รับวัคซีนครบสองครั้ง อยู่ได้นานตลอดชีวิต

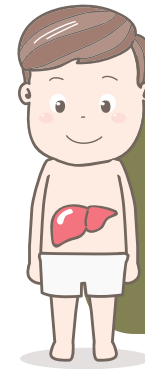
4. วัคซีนป้องกันตับอักเสบบี

ข้อมูลทั่วไป

โรคไวรัสตับอักเสบบี ติดต่อนจากการสัมผัสเลือดหรือสารคัดหลั่งของผู้ที่ติดเชื้อผ่านทางผิวหนังที่มีบาดแผล การใช้ของใช้ส่วนตัวที่ปนเปื้อนเลือดหรือสารคัดหลั่งร่วมกับผู้ที่ติดเชื้อ เช่น มีดโกน แปรงสีฟัน ติดต่อนทางเพศสัมพันธ์ การใช้เข็มฉีดยาร่วมกัน และสามารถติดต่อนจากมารดาสู่ทารกในครรภ์ได้ อาการของโรค ได้แก่ ไข้ เบื่ออาหาร อ่อนเพลีย คลื่นไส้ อาเจียน เจ็บชายโครงขวา ตาเหลือง รายที่มีอาการรุนแรงอาจมีตับวายเฉียบพลัน หากร่างกายไม่สามารถกำจัดเชื้อได้จะกลายเป็นพาหะของโรค ซึ่งนอกจากจะแพร่เชื้อให้ผู้อื่นได้แล้วยังมีโอกาสเกิดตับแข็ง และมะเร็งตับได้ในอนาคต

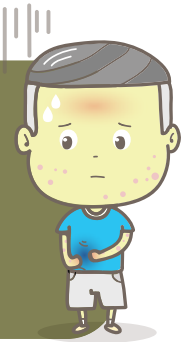


คำแนะนำวัคซีนตับอักเสบบี

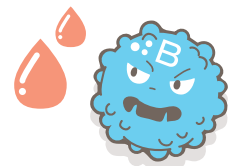


ในเด็กโตที่อายุมากกว่า 10 ปีขึ้นไปและผู้ใหญ่

ควรตรวจเลือดเพื่อดูว่ามีภูมิคุ้มกันอยู่ก่อนการฉีดวัคซีนหรือไม่



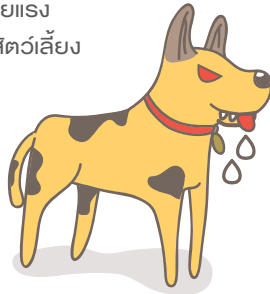
วัคซีนตับอักเสบบีใช้ฉีดเข้ากล้ามเนื้อเนื้อจำนวน 3 ครั้ง ที่ 0, 1-2 เดือน และ 6-12 เดือน แนะนำในผู้ใหญ่ที่เสี่ยงต่อการสัมผัสโรค เช่น คู่สมรสของผู้ที่เป็นพาหะของเชื้อไวรัสตับอักเสบบี ผู้ที่ต้องได้รับเลือดบ่อยๆ ผู้ป่วยฟอกไต บุคลากรทางการแพทย์ ผู้ที่ใช้ยาเสพติด ผู้ชายที่มีเพศสัมพันธ์กับผู้ชายผู้ที่เป็นโรคตับ โรคไตเรื้อรัง



5. วัคซีนป้องกันโรคพิษสุนัขบ้า

ข้อมูลทั่วไป

โรคพิษสุนัขบ้า เป็นโรคติดเชื้อไวรัสส่งผลต่อระบบประสาทส่วนกลาง ที่มีอันตรายร้ายแรงถึงชีวิต พบในสัตว์เลือดอุ่นทุกชนิด ทั้งสัตว์เลี้ยงและสัตว์ป่าและยังติดต่อมาสู่มนุษย์



1. คำแนะนำวัคซีนป้องกันโรคพิษสุนัขบ้าแบบก่อนสัมผัสโรค (Pre-exposure)

การให้วัคซีนพิษสุนัขบ้าก่อนสัมผัสโรค ให้ได้ 2 วัคซีน

1. ฉีดเข้ากล้ามเนื้อ 1 เข็ม ให้ฉีดในวันที่ 0 และ 7
2. ฉีดเข้าในหนัง ใช้วัคซีน 0.1 มล./จุด จำนวน 2 จุด ฉีดเข้าในผิวหนังบริเวณต้นแขน 2 ข้าง ในวันที่ 0 และ 7 หรือ 21

จะทำให้ร่างกายมีภูมิคุ้มกัน ซึ่งเมื่อถูกสัตว์กัด ข่วน แล้วจำเป็นต้องได้รับวัคซีนเพิ่มเติม 1-2 เข็ม ซึ่งจะทำให้ภูมิคุ้มกันเพิ่มขึ้นอย่างรวดเร็ว

2. คำแนะนำวัคซีนพิษสุนัขบ้าแบบหลังสัมผัสโรค (Post-exposure)

การให้วัคซีนพิษสุนัขบ้าหลังสัมผัสโรค ให้ได้ 2 วัคซีน

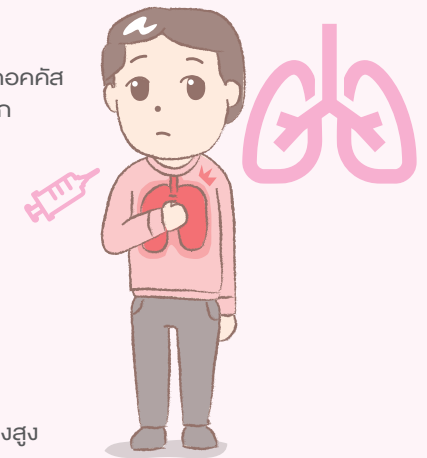
1. การฉีดเข้ากล้ามเนื้อแบบ 5 เข็ม โดยการฉีดวัคซีน 1 หลอด เข้าบริเวณกล้ามเนื้อต้นแขน ในวันที่ 0, 3, 7, 14 และ 28
2. การฉีดเข้าในหนัง โดยฉีดวัคซีนเข้าในหนังบริเวณต้นแขน 2 ข้าง ข้างละ 1 จุด (รวม 2 จุด) ปริมาณจุดละ 0.1 มล. ในวันที่ 0, 3, 7, 14 และ 28

(ที่มา : แนวทางการดูแลรักษาผู้สัมผัสโรคพิษสุนัขบ้า สถานเสาวภา สภากาชาดไทย พ.ศ. 2561 และคำถามที่พบบ่อย)

6. วัคซีนนิวโมคอคคัส

ข้อมูลทั่วไป

เชื้อนิวโมคอคคัส เกิดจากการติดเชื้อแบคทีเรียนิวโมคอคคัส ติดต่อกันโดยการหายใจเอาเชื้อที่อยู่ในอากาศ ซึ่งมาจากผู้ป่วยที่ไอ จาม เป็นสาเหตุที่สำคัญของการติดเชื้อปอดอักเสบ ไชนิสอักเสบ เยื่อหุ้มสมองอักเสบ การติดเชื้อในกระแสโลหิต ฯลฯ ทำให้ผู้ป่วยบางรายเสียชีวิตได้ ทั้งนี้พบอัตราการติดเชื้อชนิดรุนแรงเพิ่มสูงขึ้นในผู้ที่อายุมากกว่า 65 ปี ผู้ป่วยติดบ้าน ผู้ป่วยไตวายหรือไตวาย ผู้ป่วยที่มีภาวะภูมิคุ้มกันบกพร่อง หรือกำลังได้รับยากดภูมิคุ้มกัน



คำแนะนำวัคซีนนิวโมคอคคัส

วัคซีนป้องกันนิวโมคอคคัสแนะนำให้ฉีดในผู้ที่มีความเสี่ยงสูงต่อการเกิดโรค ดังนี้

- 1 ผู้ที่มีอายุตั้งแต่ 65 ปี ขึ้นไป
- 2 ผู้ที่มีอายุ 2-65 ปี ที่มีภาวะดังนี้
 - ผู้ที่ได้รับการติดบ้าน
 - ผู้ที่มีโรคเรื้อรังเช่น หัวใจวายเรื้อรัง ปอดอุดกั้นเรื้อรัง โรคไตวาย โรคตับแข็ง เบาหวานที่ควบคุมน้ำตาลไม่ดี
 - ผู้ป่วยที่มีการรั่วซึมของน้ำไขสันหลัง
 - ผู้ที่มีภาวะภูมิคุ้มกันบกพร่องเช่น ได้รับยากดภูมิคุ้มกันหรือยาสเตียรอยด์ขนาดสูง ติดเชื้อเอชไอวี เปลี่ยนถ่ายอวัยวะและปลูกถ่ายไขกระดูก

วัคซีนป้องกันนิวโมคอคคัส แบ่งเป็น 2 ชนิด ได้แก่

วัคซีนป้องกัน
การติดเชื้อนิวโมคอคคัส
ชนิดคอนจูเกต (PCV-13)

แนะนำให้ฉีดเข้ากล้ามเนื้อเพียง 1 ครั้ง
ยังไม่มีคำแนะนำเกี่ยวกับการให้วัคซีน
ป้องกันการติดเชื้อนิวโมคอคคัสชนิด
คอนจูเกตเพิ่มกระตุ้น ยกเว้นผู้ป่วย
เอดส์ ผู้ป่วยเปลี่ยนถ่ายอวัยวะ
และปลูกถ่ายไขกระดูก



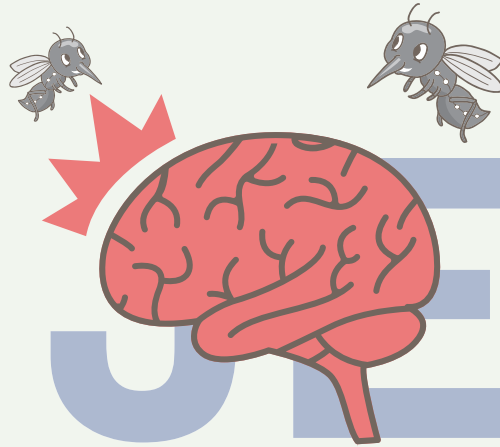
วัคซีนป้องกันการ
ติดเชื้อนิวโมคอคคัสชนิด
โพลีแซคคาไรด์ (PPV-23)

แนะนำให้ฉีดวัคซีนเข้ากล้ามเนื้อเพียง 1 ครั้ง
แต่หากฉีดวัคซีนเข็มแรกก่อนอายุ 65 ปี
หรือในผู้ที่ไม่มีบ้าน แนะนำฉีดวัคซีน
ป้องกันการติดเชื้อนิวโมคอคคัสชนิด
โพลีแซคคาไรด์ซ้ำอีก 1 ครั้ง
หลังฉีดวัคซีนเข็มแรก 5 ปี

7. วัคซีนป้องกันโรคไขสมองอักเสบ เจอี

ข้อมูลทั่วไป

โรคไขสมองอักเสบ ที่เกิดจาก Japanese encephalitis virus เป็นสาเหตุของโรคไขสมองอักเสบที่พบบ่อยที่สุดในโลกและพบบ่อยที่สุดในประเทศแถบเอเชีย โดยเฉพาะเอเชียตะวันออกเฉียงใต้ **พาหะนำโรคที่สำคัญคือ ยุงรำคาญ เป็นโรคที่ทำให้สมองเสียหาย** อาการของโรคได้แก่ ไข้สูง ปวดศีรษะ คอแข็ง กระตุก สั่น มีอาการชัก เป็นอัมพาต หรือมีอาการเพ้อ จนกระทั่งหมดสติ โรคนี้มีอัตราป่วยตายสูง ประมาณร้อยละ 10-20 และ ประมาณ 2 ใน 3 ของผู้รอดชีวิตจะมีความพิการทางระบบประสาท



คำแนะนำวัคซีนป้องกันโรคไขสมองอักเสบ

“
วัคซีนป้องกันโรค
ไขสมองอักเสบ เจอี
สำหรับผู้ใหญ่ที่
อายุ 18 ปีขึ้นไป

และเกิดก่อนปี 2544 รวมถึงผู้ที่ชอบ
ท่องเที่ยว หรือต้องเดินทางไปในพื้นที่
ที่มีการแพร่ระบาดของโรคนี้
แนะนำให้ฉีด 1 เข็ม
(สำหรับวัคซีนเชื้อเป็นอ่อนฤทธิ์
ชนิด Chimeric)

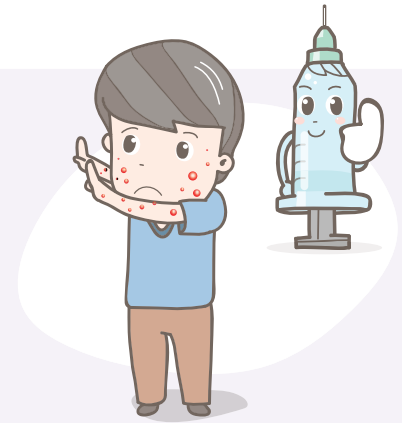
”



8. วัคซีนป้องกันโรคอีสุกอีใส

ข้อมูลทั่วไป

โรคอีสุกอีใส เกิดจากการติดเชื้อไวรัส อากาศได้แก่ ไข้ มีผื่นแดงต่อมาจะกลายเป็นตุ่มน้ำเป็นกลุ่มๆ ที่ผิวหนึ่งประมาณ 3-4 วันจึงตกสะเก็ด โรคแพร่กระจายโดยเสมหะหรือสัมผัสกับตุ่มน้ำใสของผู้ป่วยโดยตรง โรคอีสุกอีใสอาจทำให้เกิดภาวะแทรกซ้อน เช่น ปอดอักเสบ จนถึงเสียชีวิตได้ในกลุ่มที่มีความเสี่ยงสูง (ผู้ป่วยตั้งครรภ์ ผู้ที่มีภูมิคุ้มกันบกพร่อง) รวมถึงในผู้ใหญ่ที่สุขภาพปรกติด้วย



คำแนะนำวัคซีนป้องกันโรคอีสุกอีใส

แนะนำให้ฉีดวัคซีนป้องกันโรคอีสุกอีใสให้แก่ ผู้ที่ยังไม่เคยเป็นโรคอีสุกอีใสมาก่อน หรือตรวจไม่พบว่ามีภูมิคุ้มกันโรค โดยแนะนำในวัยรุ่นและผู้ใหญ่ อายุตั้งแต่ 13 ปีขึ้นไป ให้ฉีดวัคซีน 2 ครั้ง ห่างกันอย่างน้อย 1 เดือน

9. วัคซีนป้องกันโรคไทฟอยด์

ข้อมูลทั่วไป

โรคไทฟอยด์ (โรคไขรากสาดน้อย) เป็นโรคติดต่อที่เกิดจากการติดเชื้อแบคทีเรียที่ชื่อว่า Salmonella Typhi และสามารถแพร่ระบาดจากคนสู่คนได้ โดยกินหรือดื่मอาหารหรือน้ำที่ปนเปื้อนเชื้อจากผู้ป่วยหรือผู้ที่เป็นพาหะเข้าไป ผู้ที่ได้รับเชื้อจะมีอาการ ไข้สูง อ่อนเพลีย ปวดท้อง ถ่ายเหลวหรือในบางรายอาจมีอาการท้องผูก ในรายที่เป็นรุนแรงและไม่ได้รับการรักษาอาจมีภาวะแทรกซ้อนต่างๆ เช่น ติดเชื้อในกระแสโลหิต ลำไส้อักเสบ ลำไส้ทะลุ หรือมีเลือดออกที่ทางเดินอาหาร



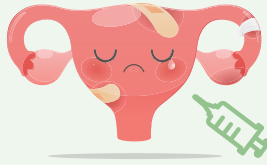
คำแนะนำวัคซีนป้องกันโรคไทฟอยด์

วัคซีนป้องกันโรคไทฟอยด์จะพิจารณาเป็นรายบุคคล ขึ้นกับความเสี่ยง เช่น คนที่จะเดินทางไปในพื้นที่ที่มีการระบาดของโรคสูง โดยเฉพาะในประเทศอินเดีย และประเทศใกล้เคียงเช่น เนปาล บังกลาเทศ ปากีสถาน รวมถึงบางประเทศในแอฟริกา โดยการฉีดวัคซีน 1 ครั้ง สามารถป้องกันโรคได้ 3-5 ปี และวัคซีนนี้มีประสิทธิภาพในการป้องกันโรคได้ประมาณ 50-80%

10. วัคซีนป้องกันไวรัสเอชพีวี

ข้อมูลทั่วไป

การติดเชื้อไวรัสเอชพีวี ส่วนใหญ่เป็นการติดเชื้อที่อวัยวะสืบพันธุ์จากการมีเพศสัมพันธ์ ผู้ที่มีการติดเชื้อชนิดนี้เรื้อรังอาจนำไปสู่การเป็นหูดบริเวณอวัยวะเพศ โรคเมะเร็งของอวัยวะสืบพันธุ์และทวารหนัก เช่น มะเร็งปากมดลูก มะเร็งช่องคลอด มะเร็งทวารหนัก ได้ วัคซีนป้องกันการติดเชื้อไวรัสเอชพีวี จึงเป็นส่วนหนึ่งที่จะช่วยป้องกันการเกิดมะเร็งปากมดลูก วัคซีนป้องกันการติดเชื้อเอชพีวีที่ใช้มี 2 ชนิด ได้แก่ วัคซีนเอชพีวีชนิด 4 สายพันธุ์ (quadrivalent) และวัคซีนเอชพีวีชนิด 2 สายพันธุ์ (bivalent)



คำแนะนำวัคซีนป้องกันไวรัสเอชพีวี



ในผู้หญิง

แนะนำให้วัคซีนป้องกันการติดเชื้อเอชพีวีแก่ เด็กวัยรุ่นหญิงผู้หญิงอายุ 9-26 ปี และอาจพิจารณาให้วัคซีนป้องกันการติดเชื้อเอชพีวีแก่สตรีที่อายุมากกว่า 26 ปี

ในผู้ชาย

พิจารณาให้วัคซีนป้องกันการติดเชื้อเอชพีวีชนิด 4 สายพันธุ์ แก่ผู้ชายที่มีอายุ 9-26 ปี โดยเฉพาะกลุ่ม ชายรักร่วมเพศ

หมายเหตุ: วัคซีนเอชพีวีชนิด 4 สายพันธุ์ (quadrivalent) ฉีดเข้ากล้ามเนื้อ 1 เข็ม 3 ครั้ง เดือนที่ 0, 2, 6 และวัคซีนเอชพีวีชนิด 2 สายพันธุ์ (bivalent) ฉีดเข้ากล้ามเนื้อ 1 เข็ม 3 ครั้ง เดือนที่ 0, 1, 6

11. วัคซีนป้องกันโรคงูสวัด

ข้อมูลทั่วไป

โรคงูสวัด เป็นโรคติดเชื้อไวรัส พบอุบัติการณ์มากขึ้นตามช่วงอายุ โดยเฉพาะเมื่ออายุมากกว่า 50 ปีขึ้นไป เริ่มต้นจะมีอาการปวด ต่อมาจะมีผื่นตุ่มน้ำขึ้นเป็นแนวยาวกระจายตัวไปตามแนวเส้นประสาท ภาวะแทรกซ้อนที่พบได้บ่อยได้แก่ ภาวะปวดปลายประสาทหลังจากเป็นงูสวัด (Post-herpetic neuralgia) ซึ่งภาวะนี้จะพบบ่อยและรุนแรงมากขึ้นในผู้สูงอายุ

คำแนะนำวัคซีนป้องกันโรคงูสวัด

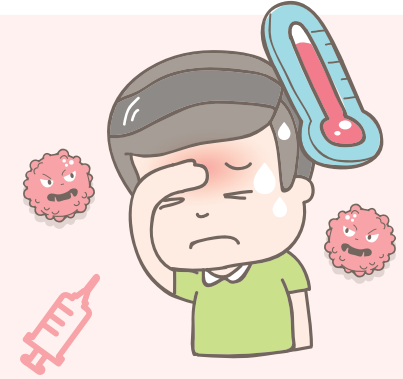
แนะนำให้ฉีดวัคซีนป้องกันโรคงูสวัด 1 เข็ม ในผู้ที่มีอายุตั้งแต่ 60 ปี ขึ้นไป โดยไม่ต้องคำนึงว่าเคยเป็นโรคอีสุกอีใสหรือเคยรับวัคซีนป้องกันโรคอีสุกอีใสมาก่อน และแนะนำให้ฉีดแม้ว่าเคยเป็นโรคงูสวัดมาก่อน



12. วัคซีนป้องกันโรคไข้กาฬหลังแอ่น

ข้อมูลทั่วไป

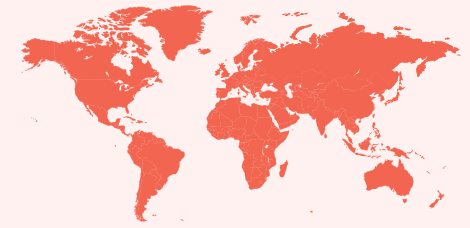
โรคไข้กาฬหลังแอ่น เกิดจากการติดเชื้อแบคทีเรีย มีนิงโกคอคคัส มีหลายสายพันธุ์ เช่น A, B, C, Y และ W-135 ติดต่อกันโดยการ**แพร่กระจาย** เชื้อจากผู้ที่มีเชื้อในลำคอ**ทางการไอ** ผู้ป่วยมีอาการไข้สูง ปวดศีรษะ คอแข็ง ชิม สับสน **มีจุดเลือดออกที่ผิวหนัง เยื่อหุ้มสมองอักเสบ** ติดเชื้อในกระแสโลหิต **และเสียชีวิตได้**



คำแนะนำวัคซีนป้องกันโรคไข้กาฬหลังแอ่น

ผู้ที่ควรได้รับวัคซีนป้องกันโรคไข้กาฬหลังแอ่น ได้แก่

- นักศึกษาที่ไปศึกษาต่อที่ประเทศสหรัฐอเมริกา สหราชอาณาจักร ขึ้นอยู่กับข้อกำหนดของแต่ละสถาบัน
- ผู้ที่จะเดินทางไปประกอบพิธีฮัจญ์ และ อุมเราะห์ ที่ประเทศซาอุดีอาระเบีย โดยต้องได้รับการฉีดวัคซีนก่อนเข้าประเทศอย่างน้อย 10 วัน และไม่เกิน 2 ปี
- กลุ่มนักท่องเที่ยว/นักเดินทางที่จะไปในประเทศในเขต Meningitis belt ในแอฟริกา ตั้งแต่ประเทศแกมเบีย บุร์กินาฟาโซ เซเนกัล กินี ไส้ไปทางตะวันออกจนถึงประเทศเอธิโอเปีย หรือเข้าไปในพื้นที่ที่มีการระบาดอยู่



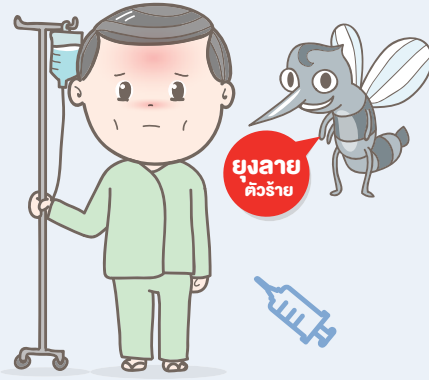
วัคซีนป้องกันไข้กาฬหลังแอ่นที่มีใช้ในประเทศไทย เป็นชนิดที่สามารถป้องกันได้ 4 สายพันธุ์ คือ A, C, Y, W-135 โดยจะฉีด 1 เข็ม ภูมิคุ้มกันจะขึ้นหลังจากฉีดวัคซีนแล้วประมาณ 7-10 วัน และภูมิคุ้มกันจะอยู่ได้ 3-5 ปี

13. วัคซีนป้องกันโรคไข้เลือดออก

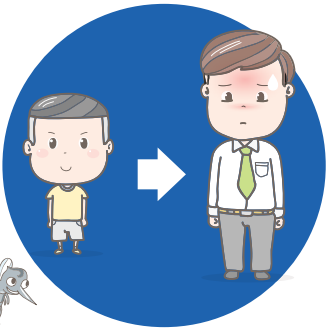
ข้อมูลทั่วไป

ไข้เดงกี (Dengue fever; DF) และ**ไข้เลือดออก** (Dengue hemorrhage fever; DHF) เกิดจากการติดเชื้อไวรัสเดงกี (dengue virus) ซึ่งมี 4 ซีโรไทป์ โดยมียุงลายเป็นพาหะ ในปัจจุบันพบการติดเชื้อไวรัสเดงกีเพิ่มขึ้นทั่วโลก โดยเฉพาะประเทศในแถบเอเชียตะวันออกเฉียงใต้รวมทั้งประเทศไทย

ปัจจุบันพบการติดเชื้อเพิ่มขึ้นในวัยรุ่นและผู้ใหญ่ ผู้ป่วยมักมีอาการไข้สูง ปวดเมื่อยตามตัว อาจมีผื่นขึ้นทั้งในระยะที่มีไข้หรือในระยะที่ไข้หาย บางรายจะมีอาการเลือดออกผิดปกติ ภาวะตับโต รวมทั้งการมีเกล็ดเลือดต่ำ และมีการรื้อของพลาสมา เช่น ในช่องปอด ช่องท้องและทำให้ผู้ป่วยมีภาวะเลือดจางและความดันโลหิตต่ำลงได้ (ไข้เลือดออก)



คำแนะนำวัคซีนป้องกันไข้เลือดออก



วัคซีนป้องกันไข้เลือดออก แนะนำให้ฉีดวัคซีนผู้ที่มียุ่ 9-45 ปี ที่เคยมีการติดเชื้อเดงกี มาแล้ว (seropositive) และพำนักอยู่ในพื้นที่ที่มีการติดเชื้อเดงกีเป็นโรคประจำถิ่น โดยฉีดเข้าชั้นใต้ผิวหนัง 1 เข็ม 3 ครั้ง เดือนที่ 0, 6 และ 12

วัคซีนป้องกันไข้เลือดออก เป็นวัคซีนชนิดเชื้อเป็นอ่อนฤทธิ์สามารถป้องกันการติดเชื้อไวรัสเดงกีได้ทั้ง 4 ซีโรไทป์

*เนื่องจากเป็นวัคซีนนี้เป็นชนิดเชื้อเป็นอ่อนฤทธิ์จึงห้ามใช้ในสตรีตั้งครรภ์แนะนำให้คุมกำเนิดในสตรีที่ได้รับวัคซีนเป็นเวลา 1 เดือนภายหลังฉีดวัคซีน

14. วัคซีนป้องกันโรคหัด หัดเยอรมัน คางทูม (MMR)

ข้อมูลทั่วไป



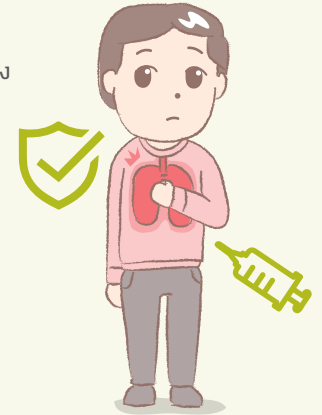
เกิดจากเชื้อไวรัสหัด ทำให้มีไข้สูง ไอ ตาแดง ผื่น บางรายอาจมีภาวะแทรกซ้อนรุนแรง เช่น ปอดอักเสบ สมออักเสบ



เกิดจากเชื้อไวรัสคางทูม ทำให้มีไข้ ต่อม้ำลายอักเสบ บางรายอาจมีภาวะแทรกซ้อน เช่น อัมพาต อักเสบ รังไข่อักเสบ เยื่อหุ้มสมองอักเสบ



เกิดจากเชื้อไวรัสหัดเยอรมัน ทำให้มีไข้ ผื่น ต่อม้ำเหลืองโต หากหญิงตั้งครรภ์ติดเชื้ออาจทำให้ทารกตายในครรภ์ หรือพิการแต่กำเนิดได้



โรคหัด โรคคางทูม และโรคหัดเยอรมัน ติดต่อดี้ง่ายจากการสัมผัส หรือหายใจเอาละอองฝอยของสารคัดหลั่งจากระบบทางเดินหายใจของผู้ป่วยเข้าไป

คำแนะนำวัคซีนป้องกันหัด หัดเยอรมัน คางทูม (MMR)

แนะนำให้ฉีดวัคซีนรวมป้องกันโรคหัด - คางทูม - หัดเยอรมัน ให้แก่



หญิง วัยเจริญพันธุ์
ทุกคนที่แข็งแรงดี ไม่เคยเป็นโรคหัดเยอรมัน และไม่เคยได้รับวัคซีนนี้มาก่อน



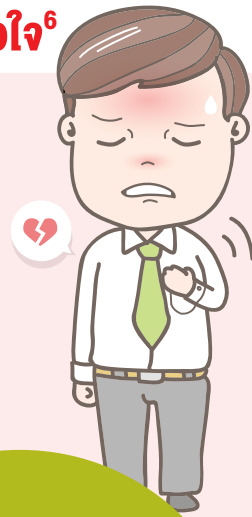
วัยรุ่นหรือผู้ใหญ่
ที่ไม่มีภูมิคุ้มกันต่อโรคหัด ได้แก่ไม่เคยฉีดวัคซีน และไม่เคยเป็นโรคหัดมาในอดีตหรือตรวจไม่พบภูมิคุ้มกันต่อโรคหัด

โดยให้ฉีดวัคซีนเข้าใต้ผิวหนัง 2 ครั้ง ห่างกันอย่างน้อย 4 สัปดาห์

คำแนะนำการฉีดวัคซีนสำหรับคนเป็นโรคหัวใจ⁶

ผู้ป่วยโรคหัวใจ มีความเสี่ยงสูงที่จะเกิดอาการแทรกซ้อนที่รุนแรงจากการติดเชื้อได้ เช่น เชื้อไข้หวัดใหญ่ เป็นต้น ดังนั้นการได้รับวัคซีนเป็นวิธีที่ดีและปลอดภัยในการป้องกันโรคที่สามารถป้องกันได้ด้วยวัคซีน

วัคซีนที่ควรได้รับ



1. วัคซีนป้องกันไข้หวัดใหญ่

จากการศึกษาพบว่าไวรัสไข้หวัดใหญ่มีความเกี่ยวข้องทำให้เกิดอาการของโรคหัวใจวายและโรคหลอดเลือดสมองเพิ่มขึ้น ผู้ป่วยโรคหัวใจจึงควรได้รับวัคซีนป้องกันไข้หวัดใหญ่ปีละ 1 เข็มเป็นประจำทุกปี



2. วัคซีนป้องกันนิวโมคอคคัส

เพื่อป้องกันการติดเชื้อนิวโมคอคคัสที่รุนแรง ผู้ป่วยโรคหัวใจควรได้รับวัคซีนป้องกันนิวโมคอคคัสสามารถเลือกให้ได้ทั้งวัคซีนชนิดคอนจูเกต(PCV-13) หรือชนิดโพลีแซคคาไรด์(PPV-23)



3. วัคซีนป้องกันบาดทะยัก คอตีบ ไอกรน

แนะนำให้ฉีดวัคซีนรวม ป้องกันโรคบาดทะยัก คอตีบและไอกรน(Tdap) 1 ครั้งแทนวัคซีนป้องกันบาดทะยักเพียงอย่างเดียว และฉีดกระตุ้นทุก 10 ปีด้วยวัคซีนรวม คอตีบ บาดทะยัก (Td)



4. วัคซีนป้องกันงูสวัด

ผู้ที่อายุ 60 ปีขึ้นไปควรได้รับวัคซีนป้องกันงูสวัด 1 เข็ม

คำแนะนำการฉีดวัคซีนสำหรับคนเป็นโรคเบาหวาน⁷

ผู้ป่วยเบาหวาน มีโอกาสติดเชื้อได้มากกว่าคนทั่วไป เนื่องจากระดับน้ำตาลในเลือดที่สูงจะรบกวนการทำงานของเซลล์เม็ดเลือดขาวทำให้ความสามารถในการทำลายเชื้อโรคลดลง



1. วัคซีนป้องกันไข้หวัดใหญ่

ผู้ป่วยโรคเบาหวานทุกคนควรได้รับวัคซีนป้องกันไข้หวัดใหญ่ปีละ 1 เข็มเป็นประจำทุกปี



2. วัคซีนป้องกันนิวโมคอคคัส

เพื่อป้องกันการติดเชื้อนิวโมคอคคัสที่รุนแรง ผู้ป่วยโรคเบาหวานควรได้รับวัคซีนป้องกันนิวโมคอคคัสสามารถเลือกให้ได้ทั้งวัคซีนชนิดคอนจูเกต(PCV-13) หรือชนิดโพลีแซคคาไรด์(PPV-23)

3. วัคซีนป้องกันบาดทะยัก คอตีบ ไอกรน

แนะนำให้ฉีดวัคซีนรวม ป้องกันโรคบาดทะยัก คอตีบและไอกรน(Tdap) 1 ครั้งแทนวัคซีนป้องกันบาดทะยักเพียงอย่างเดียว และฉีดกระตุ้นทุก 10 ปีด้วยวัคซีนรวม คอตีบ บาดทะยัก (Td)



4. วัคซีนป้องกันไวรัสตับอักเสบบี

ผู้ป่วยเบาหวาน หากตรวจไม่พบว่ามีภูมิคุ้มกันควรได้รับวัคซีนป้องกันไวรัสตับอักเสบบี โดย ฉีด 3 เข็ม ที่ 0, 1, 6 เดือน

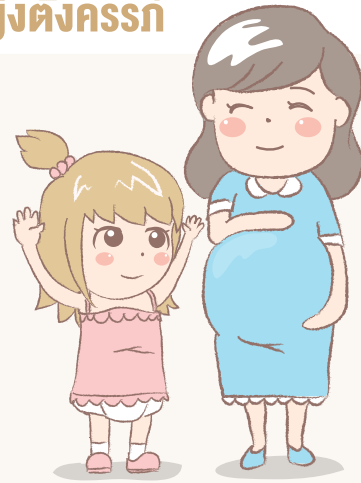
5. วัคซีนป้องกันงูสวัด

ผู้ที่อายุ 60 ปีขึ้นไปควรได้รับวัคซีนป้องกันงูสวัด 1 เข็ม

คำแนะนำการฉีดวัคซีนสำหรับผู้หญิงตั้งครรภ์

วัคซีนป้องกันโรคคอตีบ บาดทะยัก (Td)

เป็นวัคซีนที่จำเป็นสำหรับหญิงตั้งครรภ์
ทุกคน ควรฉีด 1-2 เข็ม ในไตรมาสที่ 2 และ 3
ขึ้นอยู่กับดุลยพินิจของแพทย์
หากไม่เคยได้รับวัคซีนมาก่อน ให้ฉีด 3 เข็ม



วัคซีนป้องกันคอตีบ ไอกรน บาดทะยัก (Tdap)

• แนะนำให้ Tdap แทน Td 1 ครั้ง

ช่วงตั้งครรภ์ เพื่อป้องกันโรคไอกรน ในทารกแรกเกิด
• สำหรับหญิงหลังคลอด เพื่อเป็นการควบคุมการแพร่กระจาย
เชื้อไอกรนในเด็ก เนื่องจากสาเหตุหลักของการติดเชื้อไอกรนรุนแรง
ในเด็กมาจากมารดา และสมาชิกในบ้านที่ป่วยเป็นโรคไอกรน
จึงแนะนำให้ฉีด Tdap ให้ผู้ใหญ่ทุกคนในบ้าน กรณีที่มีเด็ก
อายุน้อยกว่า 1 ปีในบ้าน



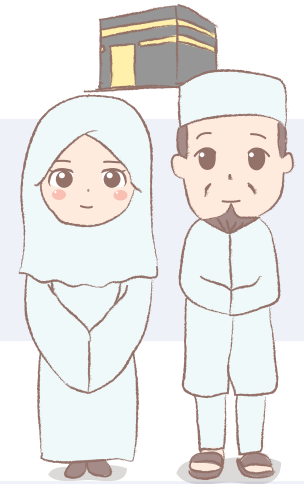
วัคซีนป้องกัน ไข้หวัดใหญ่

ไข้หวัดใหญ่ เป็นโรคที่อันตรายสำหรับ
หญิงตั้งครรภ์ เพราะการติดเชื้อ
จะทำให้เกิดภาวะแทรกซ้อนรุนแรง เช่น
ปอดบวม เยื่อหุ้มหัวใจอักเสบ หรือหัวใจวาย
จึงแนะนำให้
ฉีดวัคซีนไข้หวัดใหญ่ 1 เข็ม
โดยให้ในช่วงไตรมาสที่ 2 หรือ 3



วัคซีนสำหรับนักเดินทาง

ผู้ที่จะเดินทางไปประกอบพิธีฮัจญ์ อุมเราะห์
แนะนำให้ฉีด วัคซีนป้องกันโรค
โง่กาฬหลังแอ่น วัคซีนป้องกันไข้หวัดใหญ่
และวัคซีน Td หรือ Tdap



นอกจากนี้ ในกลุ่มผู้เดินทางระหว่างประเทศยังต้องพิจารณา
ความจำเป็นในการได้รับวัคซีนเกี่ยวกับการเดินทาง
(travel vaccine) อื่นๆ ด้วย เช่น

วัคซีนป้องกันไทฟอยด์ (typhoid vaccine)

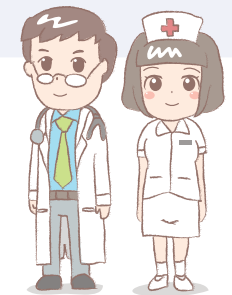
และวัคซีนป้องกันการติดเชื้อไวรัสตับอักเสบบี อาจพิจารณาให้ผู้ที่เดินทางไปประเทศในแถบอินเดีย
บังกลาเทศ ปากีสถาน

วัคซีนป้องกันโรคไข้เหลือง (yellow fever vaccine)

ต้องพิจารณาให้ในผู้ที่เดินทางไปทวีปแอฟริกาหรืออเมริกาใต้ในพื้นที่ที่เป็นถิ่นระบาดของไข้เหลือง
จากกระทรวงสาธารณสุขของไทย (last update พฤศจิกายน 2560) ประกาศรายชื่อประเทศหรือ
ดินแดนที่เป็นเขตระบาดของโรคไข้เหลือง ทั้งหมด 42 ประเทศ*

ข้อควรรู้ก่อนฉีดวัคซีนไข้เหลือง

1. ต้องฉีดก่อนการเดินทางอย่างน้อย 10 วัน
2. ควรตรวจสอบว่ามีข้อห้ามหรือข้อควรระวังในการฉีดวัคซีนหรือไม่
ถ้ามีหรือไม่แน่ใจ ควรปรึกษาแพทย์ และต้องนำสำเนาหนังสือเดินทาง
มาในวันพบแพทย์ เพื่อออกสมุดรับรองการฉีดวัคซีน



หมายเหตุ

1. การพิจารณาแนะนำวัคซีนในผู้เดินทาง ต้องคำนึงถึงปัจจัยต่างๆ เช่น ประวัติการได้รับวัคซีน
ประเทศหรือพื้นที่ที่จะไป แผนการเดินทาง ระยะเวลาที่เดินทาง กิจกรรมที่ทำ กฎหมายและ
กฎอนามัยระหว่างประเทศ
2. ผู้เดินทางควรมารับคำปรึกษาการรับวัคซีนก่อนการเดินทางอย่างน้อย 2-4 สัปดาห์
- *3. **ทวีปอเมริกาใต้ 13 ประเทศ** ได้แก่ บราซิล โบลิเวีย โคลอมเบีย เอกวาดอร์ กายอานา เกียนาฝรั่งเศส
ปานามา เปรู เวเนซุเอลา ซูรินาม ตรินิแดดและโตเบโก อาร์เจนตินา ปารากวัย
ทวีปแอฟริกา 29 ประเทศ ได้แก่ แองโกล่า เบนิน บูร์กินาฟาโซ บุรุนดี แคเมอรูน สาธารณรัฐแอฟริกากลาง
คองโก โทคอดีวีร์ เอธิโอเปีย แกมเบีย กาบอง กานา กินี กินีบิสซาว อีควทอเรียลกินี เคนยา ไลบีเรีย มาลี
มอริเตเนีย เซเนกัล เซียร์ราลีโอน ซูดาน เซาท์ซูดาน ชาด โตโก ยูกันดา ซาอีร์ ไนเจอร์และ-ไนจีเรีย